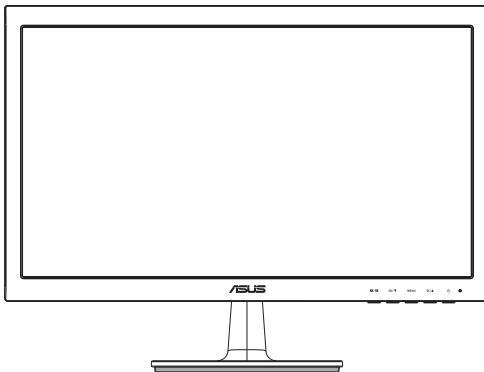




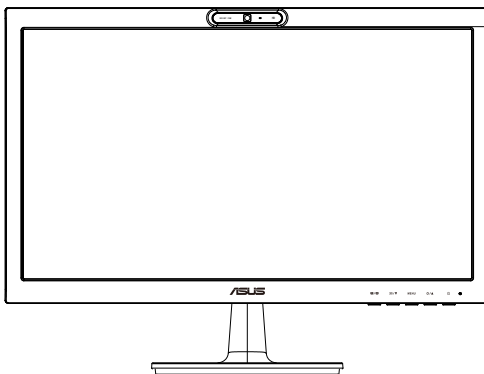
VS207/VK207 seeria

LCD monitor

Kasutusjuhend



VS207



VK207

Sisukord

Teatised	iii
Ohutusteave	iv
Hooldus ja puhastamine	v
1.1 Tere tulemast!.....	1-1
1.2 Pakendi sisu	1-1
1.3 Monitori aluse koostamine.....	1-2
1.4 Kaablite ühendamine	1-2
1.5 Monitori tutvustus.....	1-3
1.5.1 LCD monitori esikülg	1-3
1.5.2 LCD monitori tagakülg	1-5
1.5.3 Funktsioon QuickFit	1-6
2.1 Toendi/statiivi eemaldamine (VESA seinapaigaldus).....	2-1
2.2 Monitori reguleerimine	2-2
2.3 Installige tarkvara LifeFrame 2	2-2
3.1 OSD (On-Screen Display) menüü	3-1
3.1.1 Kuidas teha ümberkonfigureerimist	3-1
3.1.2 OSD funktsiooni tutvustus.....	3-1
3.2 Spetsifikatsioonid	3-6
3.3 Tõrkeotsing (KKK)	3-7
3.4 Toetatud ajastuste loend.....	3-8

Autoriõigus © 2013 ASUSTEK COMPUTER INC. Kõik õigused on reserveeritud.

Käesoleva kasutusjuhendi ühtegi osa, kaasa arvatud selles kirjeldatud tooteid ja tarkvara, ei või reprodutseerida, edastada, transkribeerida, säilitada otsingusüsteemis ega tõlkida mistahes keelde mistahes vormis, välja arvatud ostja poolt varundamise eesmärgil säilitatavad dokumendid, ilma ASUSTEK COMPUTER INC. ("ASUS") kirjaliku loata.

Toote garantii kaotab kehtivuse või toote teenindusperioodi ei pikendata, kui: (1) tooted on parandatud, modifitseeritud või muudetud, välja arvatud juhul, mil sellise paranduse, modifitseerimise või muudatuse teostamiseks on saadud ASUSE kirjalik luba; või (2) toote seerianumber on moonutatud või see puudub.

ASUS VÄLJASTAB KASUTUSJUHENDI "NII, NAGU SEE ON", ILMA IGASUGUSE OTSESE VÕI KAUDSE GARANTIITA, KAASA ARVATUD KAUDSED KAUBANDUSLIKKUSE VÕI KONKREETSEKS EESMÄRGIKS SOBIVUSE GARANTIID VÕI TINGIMUSED. MITTE MINGIL JUHUL EI OLE ASUS, SELLE DIREKTORID, AMETNIKUD, TÖÖTAJAD VÕI AGENDID VASTUTAVAD MINGITE KONKREETSETE, JUHUSLIKE VÕI KAUDSETE KAHJUDE EEST (KAASA ARVATUD SAAMATA JÄÄNUD KASUMIGA SEOTUD KAHJUUD, ÄRIAKTIIVSUSE LANGUS, ANDMETE KAOTSIMINEK, ÄRI TEGEVUSE PEATUMINE JMS), ISEGI KUI ASUST ON TEAVITATUD SELLISTE KAHJUDE TEKKIMISE VÕIMALUSEST KÄESOLEVAS KASUTUSJUHENDIS VÕI TOOTEL ESINEVA VEA TÕTTU.

KÄESOLEVAS KASUTUSJUHENDIS ESITATUD SPETSIFIKATSIOONE JA TEAVET KASUTATAKSE AINULT INFORMATIIVSEL EESMÄRGI NING TEAVE VÕIB IGAL AJAL ETTETEATAMATA MUUTUDA, MISTÕTTU EI SAA SEDA TÕLGENDADA KUI ASUSE KOHUSTUST. ASUS EI VÕTA MINGIT VASTUTUST KÄESOLEVAS KASUTUSJUHENDIS NING SELLES KIRJELDATUD TOODETES JA TARKVARAS ESINEVATE VIGADE VÕI EBATÄPSUSTE EEST.

Käesolevas kasutusjuhendis esinevad tootenimed ja ettevõtete nimed võivad, aga ei pruugi olla, vastavate ettevõtete registreeritud kaubamärgid või autoriõigused ning neid kasutatakse ainult selgitamise eesmärgil ja omanike huvides ilma kavatsuseta õigusi rikkuda.

Teatised

Föderaalse Sidekomisjoni (FCC) avaldus

See seade vastab FCC eeskirjade 15. jaotise nõuetele. Seade peab vastama kahele tingimusele:

- Käesolev seade ei tohi põhjustada ohtlikke häireid ning
- Käesolev seade peab vastu võtma kõiki signaale, kaasa arvatud signaale, mis võivad põhjustada soovimatuid häireid seadme töös.

Käesolev seade on läbinud katsetused ning tunnistatud vastavaks klassi B digitaalseadmetele esitatavatele piirangutele, vastavalt FCC reeglite 15. jaotisele. Need piirangud on ette nähtud elumajades asuvatele seadmetele piisava kaitse tagamiseks kahjulike häirete eest. Käesolev seade tekitab, kasutab ja võib väljastada raadiosageduslikku energiat ning kui seda seadet ei paigaldata ja ei kasutata vastavalt tootja juhistele, võib see põhjustada ohtlikke häireid raadiosides. Samas puudub garantii selle kohta, et häireid ei esine teatud kasutustingimustes. Kui antud seade põhjustab häireid raadio- või telesignaali vastuvõtul, mida saab kontrollida seadmete sisse- ja väljalülitamise abil, peaks kasutaja proovima häireid kõrvaldada mõne alljärgneva meetme abil:

- Muutke vastuvõtuantenni suunda või asukohta.
- Viige seade ja vastuvõtja teineteisest kaugemale.
- Ühendage seade teise pistikupesasse või vooluahelasse kui vastuvõtja.
- Konsulteerige abi saamiseks edasimüüja või kogunud raadio-/teletehnikuga.



Energy Star[®]i partnerina on meie ettevõtte kontrollinud käesoleva toote vastavust Energy Star[®]i energiasäästmise suunistele.

Kanada Sideameti avaldus

See digitaalseade ei ületa klassi B digitaalseadmetele kehtestatud raadiomüra piirnorme, mis on sätestatud Kanada sideameti raadiohäirete piiranguid käsitlevate määrustega.

See B-klassi digitaalaparaat on vastavuses Kanada standardiga ICES-003.

Ohutusteave

- Enne monitori paigaldamist lugege hoolikalt kõiki seadmega kaasnenud dokumente.
- Tuleohtu või elektrilöögi vältimiseks ärge jätke monitori kunagi vihma kätte ega niiskesse keskkonda.
- Ärge püüdke kunagi avada monitori korpust. Monitoris kasutatav kõrgepinge võib põhjustada tõsiseid kehalisi vigastusi.
- Kui toitepinge puudub, siis ärge püüdke probleemi ise lahendada. Võtke ühendust kvalifitseeritud hooldustehnikuga või jaemüüjaga.
- Enne toote kasutamist veenduge, et kõik kaablid on nõuetekohaselt ühendatud ja kontrollige, kas toitekaablid on vigastusteta. Kui märkate kahjustusi, võtke kohe ühendust edasimüüjaga.
- Korpuse tagaosas olevad pilud ja avaused on ette nähtud ventilatsiooniks. Ärge blokeerige neid pilusid. Ärge paigutage seda toodet mitte kunagi radiaatori või küttekeha kohale ega lähedale, kui pole tagatud nõuetekohast ventilatsiooni.
- Monitori tuleb kasutada toitepingel, millele on viidatud toiteallika andmesildil. Kui te ei tea kindlalt, milline on toitepinge vooluvõrgus, võtke ühendust edasimüüjaga või kohaliku elektrifirmaga.
- Kasutage nõuetekohast toitepistikut, mis vastab kohalikele elektritarbimise nõuetele.
- Väلتige pikenduspistikühenduste ja pikendusjuhtmete ülekoormamist. Ülekoormus võib põhjustada tulekahju või elektrilöögi.
- Väلتige tolmu, niiskust ja äärmuslikke temperatuure. Ärge paigutage monitori sellisesse kohta, kus see võib märjaks saada. Paigutage monitor stabiilsele pinnale.
- Äikesetormi või seadme pikaajalise mittekasutamise korral ühendage monitor vooluvõrgust lahti. See kaitseb monitori kahjustuste eest, mida tekitaks liigpinge.
- Ärge kunagi lükake monitori korpuse piludesse mingeid esemeid ja väلتige vedelike sattumist seadme õhusavasadesse.
- Seadme toimivuse tagamiseks kasutage monitori ainult koos UL nõuetele vastavate arvutitega, millel on erikonfiguratsiooniga pistik töötamiseks vahelduvvoolupingel 100-240V.
- Kui monitori kasutamisel esineb tehnilist laadi probleeme, siis võtke ühendust kvalifitseeritud hooldustehnikuga või jaemüüjaga.
- Seadme ühendamiseks kasutage selle lähedal asuvat ja kergesti ligipääsetavat pistikupesat.

Hooldus ja puhastamine

- Enne monitori tõstmist või ümberpaigutamist tuleks kaablid ja toitejuhe seadme küljest lahti ühendada. Monitori teisaldamisel kasutage õiget tõstmistehnikat. Monitori tõstmisel või kandmisel haarake kinni selle servadest. Ärge haarake tõstmisel statiivist ega juhtmetest.
- Puhastamine. Lülitage monitor välja ja ühendage toitejuhe lahti. Puhastage monitori pinda mitte-abrasiivse ebemevaba lapiga. Rasked plekid saab eemaldada lahjas pesuvahendis niisutatud lapiga.
- Vältige alkoholi või atsetooni sisaldavate puhastusainete kasutamist. Kasutage puhastusaineid, mis on ette nähtud LCD monitoridel kasutamiseks. Ärge mitte kunagi pihustage puhastusainet otse ekraanile, kuna vedelik võib nõrguda monitori sisemusse ja põhjustada elektrilöögi.

Normaalselt toimiva monitori juures võib esineda järgmisi tunnuseid:

- Fluorestsentsvalguse iseloomu tõttu võib ekraan esmasel kasutamisel virvendada. Veendumaks, et virvendus on ajutine, lülitage toitelüliti välja ja seejärel uuesti sisse.
- Võib täheldada pisut ebaühtlaselt helendavat ekraani, sõltuvalt kasutatavast töölaua mustrist.
- Kui ekraanil on mitme tunni vältel kuvatud sama pilt, siis on võimalik, et uuele pildile lülitumisel jääb ekraanile järelkujutis. Ekraanipilt taastub teatud aja jooksul, alternatiivselt saab ekraani ka paariks tunniks toitelülitist sulgeda.
- Kui ekraan muutub mustaks, hakkab vilkuma või ei tööta, siis võtke tõrke eemaldamiseks ühendust edasimüüjaga või pöörduge teeninduskeskusse. Ärge üritage monitori ise remontida!

Selles juhendis kasutatav nimetamistava



HOIATUS! Teave vigastustest hoidumiseks teatud toimingute teostamisel.



HOIATUS! Teave komponentide kahjustamise ennetamiseks teatud toimingute teostamisel.



OLULINE! Teave, mida te PEATE toimingu lõpuleviimiseks järgima.



MÄRKUS. Näpunäited ja täiendav teave seadme kasutamiseks.

Kust leida täiendavat teavet

Täiendavat teavet ning toote- ja tarkvaravärskendusi leiate järgmistest allikatest.

1. ASUSe veebisaidid

ASUSe ülemaailmsed veebisaidid pakuvad uuendatud teavet ASUSe riistvara ja tarkvaratoodete kohta. Vt <http://www.asus.com>

2. Valikuline dokumentatsioon

Võimalik, et teie tootepakend sisaldab valikulist dokumentatsiooni, mis on lisatud edasimüüja poolt. Need dokumendid ei ole standardpakendi osaks.

1.1 Tere tulemast!

Täname teid ASUS® VS207/VK207 seeria LCD monitori ostmise eest!

Uusim laiekraan LCD monitor ASUSelt pakub karget, laiemat ja eredamat kuva, millele lisandub palju muid omadusi, mis teevad ekraani jälgimise senisest meeldivamaks.

Nende funktsioonidega VS207/VK207 seeria monitorid rikastavad teie visuaalset kogemust ja muudavad arvuti kasutamise mugavamaks!

1.2 Pakendi sisu

Veenduge, et VS207/VK207 seeria LCD monitori pakend sisaldab järgmist:

- ✓ LCD monitor
- ✓ Monitori alus
- ✓ Lühijuhend
- ✓ 1 x toitejuhe
- ✓ 1 x VGA kaabel
- ✓ 1 x DVI kaabel (saadaval ainult mudelile VS207T/N)
- ✓ 1 x audiokaabel (saadaval ainult mudelile VS207T/S, VK207S)
- ✓ 1 x USB kaabel (saadaval ainult mudelile VK207S)
- ✓ 1 x garantiikaart



Kui mõni ülalnimetatud artiklist on kahjustatud või puudub, siis võtke kohe ühendust jaemüüjaga.

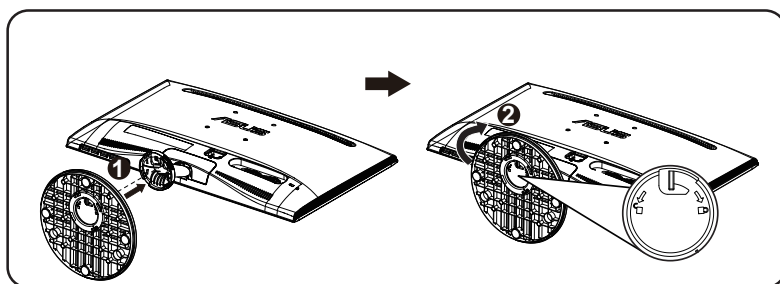
1.3 Monitori aluse koostamine

Monitori aluse koostamiseks:

1. Ühendage alus monitori toendiga ja pöörake seda päripäeva. Klõpsatus viitab sellele, et alus on korralikult kinnitunud.
2. Seadke monitor enda jaoks kõige sobivama nurga alla.



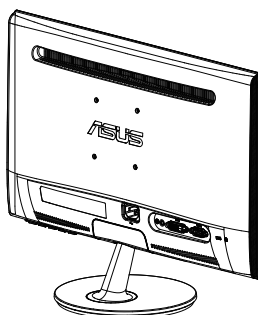
Soovitatav on katta laud pehme riidega, et vältida monitori kahjustamist.



1.4 Kaablite ühendamine

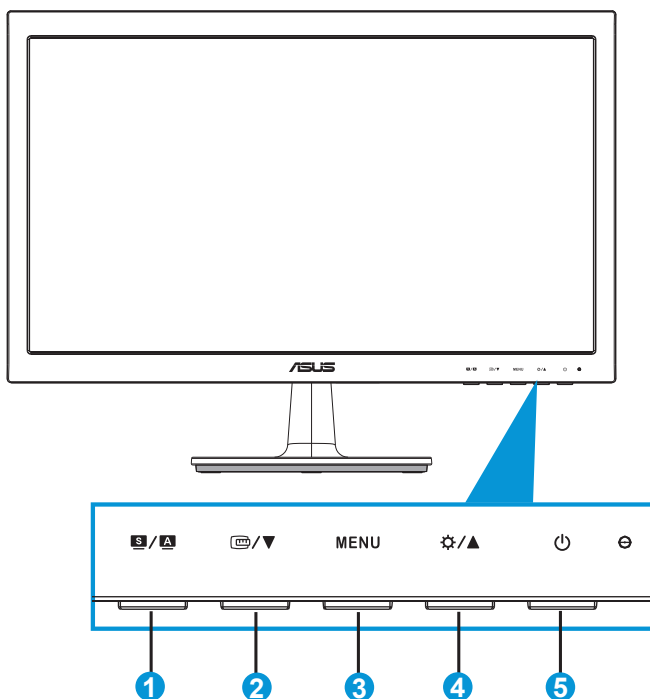
Kaablite ühendamiseks:

Ühendage vajalikud kaablid, järgides jaotises 1.5.2 (lk 1 - 5) toodud juhiseid.



1.5 Monitori tutvustus

1.5.1 LCD monitori esikülg



1. **S / A** Nupp:

- Pildi automaatne reguleerimine optimaalsesse asendisse, taksageduse ja faasi seadmine – vajutage nuppu 2 - 4 sekundit (ainult VGA režiimis).
- Kasutage seda kiirklahvi, et kasutada ühte eelseatud videorežiimi kuuest (Scenery (Maastik), Standard (Standardne), Theater (Teater), Game (Mängud), Night View (Õövaade) ja sRGB), rakendades tehnoloogiat SPLENDID™ Video Enhancement (Videoparendus).
- Väljuge OSD menüüst või minge tagasi eelmisse menüüsse, kui OSD menüü on aktiivne.

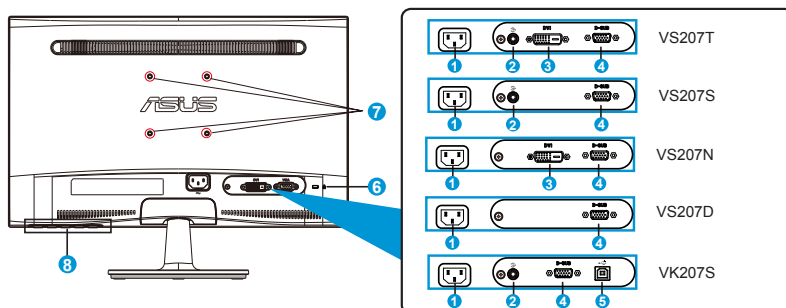
2. **TV / ▼** Nupp:

- Vajutage seda nuppu, et vähendada valitud funktsiooni väärtust, või minge järgmise funktsiooni juurde.

- Vajutage seda nuppu, et aktiveerida funktsioon QuickFit, mis on mõeldud joondamiseks.
 - Funktsioon QuickFit sisaldab 2 lehekülge tavalisi võrgustiku mustreid ja foto suurusi. (Täpsemat teavet vt jaotisest 1.5.3 Funktsioon QuickFit)
3. Nupp MENU (Menüü):
- Vajutage seda nuppu, et aktiveerida OSD menüü.
 - Vajutage seda nuppu, et sisestada/valida esiletõstetud ikoon (funktsioon), kui OSD menüü on aktiveeritud.
 - See on QuickFit tsükli klahv.
4. ⚙️ / ▲ Nupp:
- Vajutage seda nuppu, et vähendada valitud funktsiooni väärtust, või liikuge paremale/üles järgmise funktsiooni juurde. See on ka kiirklahv heleduse reguleerimiseks.
5. ⏻ Toitenupp/toiteindikaator:
- Vajutage seda nuppu monitori sisse või välja lülitamiseks.
 - Toiteindikaatori värvide tähendused on järgmised (vt alltoodud tabelit):

Olek	Kirjeldus
Sinine	SEES
Merevaigukollane	Ooterežiim
VÄLJAS	VÄLJAS

1.5.2 LCD monitori tagakülg



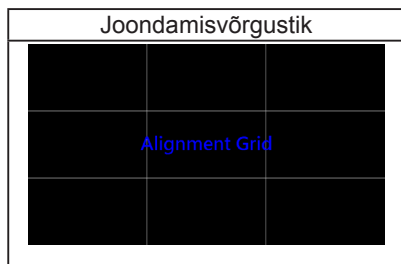
1. AC-IN port
2. Audio Line-in port
3. DVI port
4. VGA port
5. USB üleslüli port
6. Kensingtoni luku pesa
7. Kruviaugud VESA seinapaigalduseks
8. Juhtnupud

1.5.3 Funktsioon QuickFit

Funktsioon QuickFit sisaldab kaks mustrit: (1) Võrgustik (2) Foto suurus.

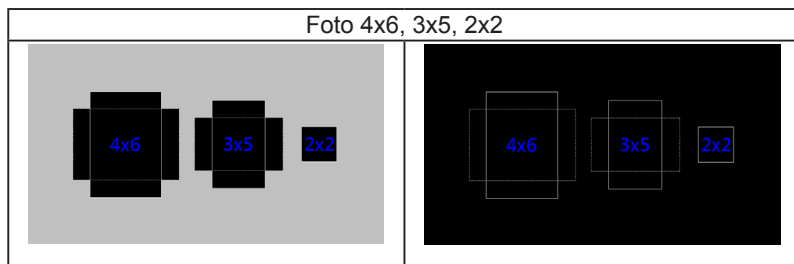
1. Võrgustiku mustrid

Võrgustiku mustrid aitavad disaineritel ja kasutajatel korraldada lehekülje sisu ja paigutust ning tagada lehekülje väljanägemise ja mulje järjepidevus.



2. Foto suurus

Fotode tegelikud suurused, mis kuvatakse funktsiooni QuickFit kasutades, võimaldavad fotograafidel ja teistele kasutajatel oma fotosid ekraanil tegelikus suuruses vaadata ja redigeerida.



2.1 Toendi/statiivi eemaldamine (VESA seinapaigaldus)

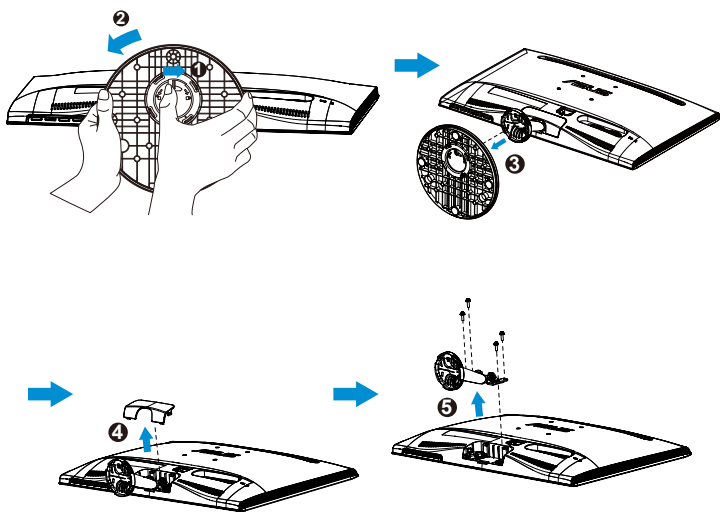
VS207/VK207 seeria LCD monitori eemaldatav statiiv on loodud spetsiaalselt VESA nõuetele vastava seinapaigalduse jaoks.

Toendi/statiivi eemaldamiseks:

1. Tõmmake tõkestit ja keerake seda lukustamiseks vastupäeva.
2. Eemaldage alus monitori küljest.
3. Kasutades sõrmi, tõmmake ettevaatlikult ära plaat, mis katab statiivi kaela. Kasutage kruvikeerajat, et eemaldada neli kruvi, millega statiiv on monitorile kinnitatud.
4. Eemaldage statiiv monitori küljest.



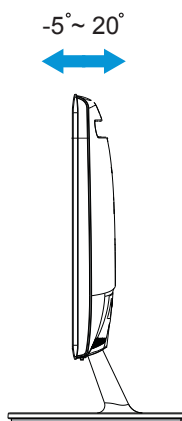
- Soovitav on katta laud pehme riidega, et vältida monitori kahjustamist.
- Hoidke monitori statiivi kinni, kui kruvisid eemaldate.



- VESA seinapaigalduskomplekt (75 x 75 mm) ei kaasne seadmega.
- Kasutada ainult koos UL nõuetele vastava seinapaigaldusklambriga (min kaal/koormus on toodud vastava mudeli tehniliste andmete tabelis) (Kruvi suurus: M4 x 10 mm).

2.2 Monitori reguleerimine

- Optimaalseks vaatamiseks paigutage monitor otse vaatevälja, seejärel seadke monitor enda jaoks kõige sobivama nurga alla.
- Monitori kaldenurga valimisel hoidke statiivi kinni, et vältida seadme kukkumist.
- Monitori kaldenurka saab reguleerida vahemikus -5° kuni 20° .



2.3 Installige tarkvara LifeFrame 2

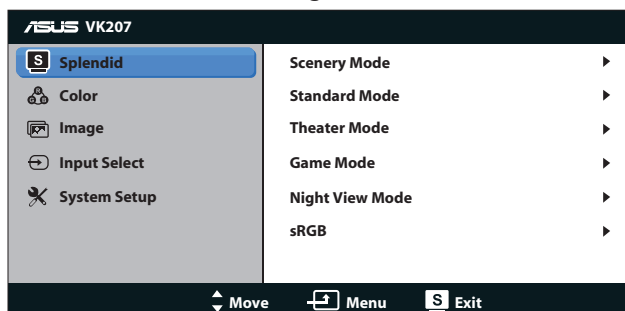
ASUS VK207S seeria tooted töötavad kasutajasõbralikul tarkvaral **LifeFrame 2**, mis võib toimida koos veebikaameraga, võimaldades kasutajatel teha fotosid ja videoklippe.



- Tarkvara **LifeFrame 2** toetab praegu ainult Microsoft® Windows® Vista/XP Service Pack 2 operatsioonisüsteeme ja Windows® 7.
- Tarkvara **LifeFrame 2** leiate toetusega CD-lt.

3.1 OSD (On-Screen Display) menüü

3.1.1 Kuidas teha ümberkonfigureerimist

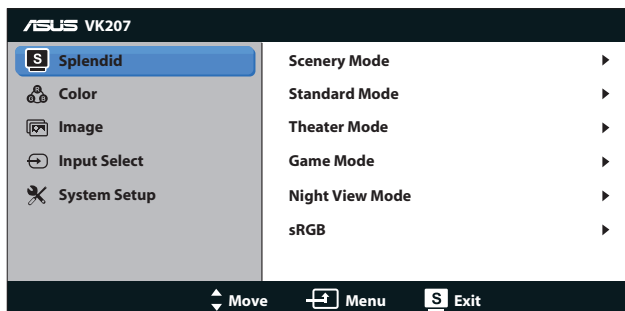


1. Vajutage nuppu [MENU] (Menüü), et avada OSD menüü.
2. Vajutage nuppu ▼ ja ▲, et sirvida funktsioone. Tõstke soovitud funktsioon esile ja aktiveerige see, vajutades nuppu [MENU] (Menüü). Kui valitud funktsioonil on alam-menüü, siis vajutage uuesti nuppu ▼ ja ▲, et sirvida funktsioone alam-menüüs. Tõstke soovitud funktsioon alam-menüüs esile ja aktiveerige see, vajutades nuppu [MENU] (Menüü).
3. Vajutage nuppu ▼ ja ▲, et muuta valitud funktsiooni sätteid.
4. OSD menüüst väljumiseks vajutage nuppu **S**. Korrake sammu 2 ja sammu 3 mistahes teise funktsiooni reguleerimiseks.

3.1.2 OSD funktsiooni tutvustus

1. Splendid (Suurepärane)

See funktsioon sisaldab kuut alamfunktsiooni, mida saate oma eelistustest lähtuvalt valida. Igas režiimis saab kasutada valikut Reset (Lähtesta), mis võimaldab naasta eelseatud režiimi.



- **Scenery Mode (Režiim Maastik):** parim valik maastikupildi kuvamiseks, kasutades tehnoloogiat SPLENDID™ Video Enhancement (Videoparendus).

- **Standard Mode (Režiim Standardne):** see on parim valik dokumendi redigeerimiseks, kasutades tehnoloogiat SILENDID™ Video Enhancement (Videoparendus).
- **Theater Mode (Režiim Teater):** see on parim valik filmi vaatamiseks, kasutades tehnoloogiat SILENDID™ Video Enhancement (Videoparendus).
- **Game Mode (Režiim Mängud):** see on parim valik mängude mängimiseks, kasutades tehnoloogiat SILENDID™ Video Enhancement (Videoparendus).
- **Night View Mode (Režiim Öövaade):** see on parim valik tumedate stseenidega mängu või filmi jaoks, kasutades tehnoloogiat SILENDID™ Video Enhancement (Videoparendus).
- **sRGB:** See on parim valik fotode ja graafika vaatamiseks arvutitest.

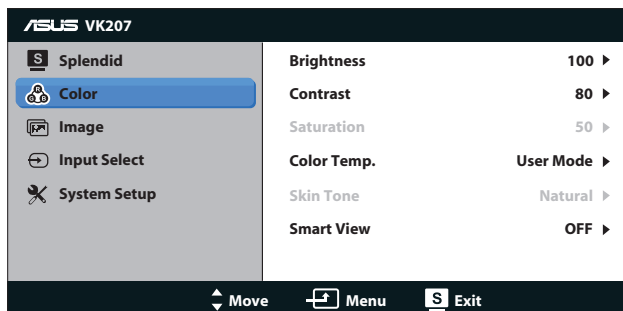


Režiimis **Standard (Standardne)** pole kasutajal võimalik funktsioone **Saturation (Küllastus)**, **Skin Tone (Nahatoon)**, **Sharpness (Teravus)** ja **ASCR** konfigurida.

Režiimis **sRGB** pole kasutajal võimalik funktsioone **Brightness (Heledus)**, **Contrast (Kontrastsus)**, **Saturation (Küllastus)**, **Color Temp. (Värvitemperatuur)**, **Skin Tone (Nahatoon)**, **Sharpness (Teravus)** ja **ASCR** konfigurida.

2. Color (Värv)

Valige sellest menüüst kujutise jaoks soovitud värv.



- **Brightness (Heledus):** reguleerimisvahemik on 0 - 100. Nupp ☼ on ka kiirklahv selle funktsiooni aktiveerimiseks.
- **Contrast (Kontrast):** reguleerimisvahemik on 0 - 100.
- **Saturation (Küllastus):** Reguleerimisvahemik on 0 – 100.
- **Color Temp. (Värvitemperatuur):** Sisaldab kolme eelseatud värvirežiimi, kaasa arvatud Cool (Külm), Normal (Normaalne), Warm (Soe) ja User Mode (Kasutajarežiim).

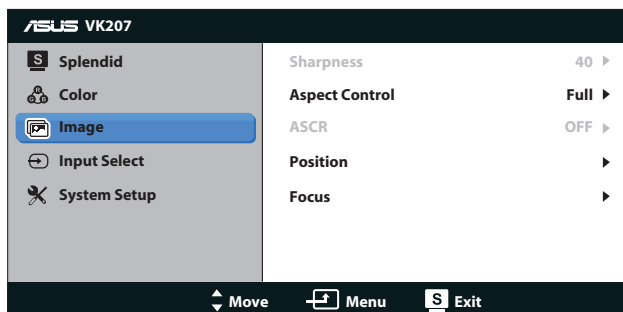
- **Skin Tone (Nahatoon):** Sisaldab kolme värvirežiimi, kaasa arvatud Reddish (Punakas), Natural (Naturaalne) ja Yellowish (Kollakas).
- **Smart View:** universaalne vaatepositsioon Smart View tehnoloogia abil.



User Mode (Režiimis Kasutaja) saab kasutaja konfigureerida värve **R (Red)** (Punane), **G (Green)** (Roheline) ja **B (Blue)** (Sinine); reguleerimisvahemik on 0 – 100.

3. Image (Pilt)

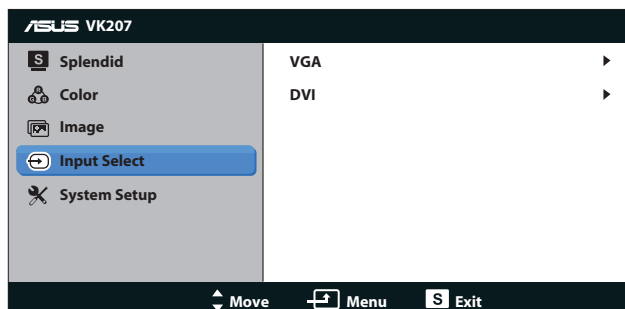
Selle põhifunktsiooni kaudu saate reguleerida funktsioone Sharpness (Teravus), Aspect Control (Kvasuhte reguleerimine), Position (Asend) (ainult VGA) ja Focus (Fookus) (ainult VGA).



- **Sharpness (Teravus):** Pildi teravuse reguleerimine. Reguleerimisvahemik on 0 – 100. (Saadaval ainult siis, kui menüüs Splendid (Suurepärase) on valitud režiim Standard (Standardne)).
- **Aspect Control (Kvasuhte reguleerimine):** Seadke kvasuhte väärtuseks "Full" (Täisekraan) või "4:3".
- **ASCR:** valige määrang ON (Sees) või OFF (Väljas), et lubada või keelata dünaamilise kontrastsuhte funktsioon. (ASCR: ASUS Smart Contrast Ratio (ASUS nutikas kontrastsusuh). Keelatud Standard Mode (Režiimis Standardne)).
- **Position (Asend):** Reguleerib pildi horisontaalset asendit (H-Position) ja vertikaalset asendit (V-Position). Reguleerimisvahemik on 0 – 100 (saadaval ainult VGA sisendiga mudelil).
- **Focus (Fookus):** Vähendab pildi müra horisontaal- ja vertikaalreals, reguleerides eraldi faasi (Phase) ja taksagedust (Clock). Reguleerimisvahemik on 0 – 100 (saadaval ainult VGA sisendiga mudelil).

4. Input Select (Sisendi valik)

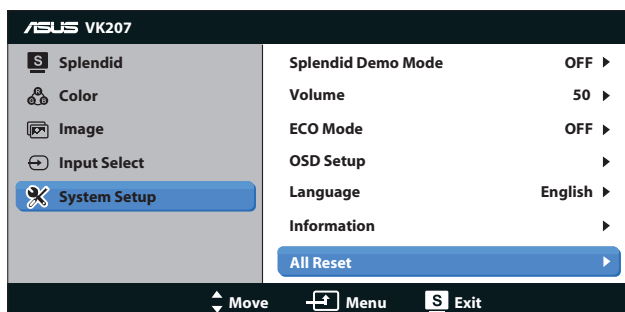
Valib sisendallika: **VGA**, **DVI**.



- **DVI:** Saadaval ainult mudelil VS207T/N.

5. System Setup (Süsteemi häälestus)

Reguleerib süsteemi konfiguratsiooni.






- **Splendid Demo Mode (Režiim Splendid Demo):** aktiveerige demorežiim funktsiooni Splendid jaoks.
- **Volume (Helitugevus):** reguleerib väljundheli taset. (saadaval ainult mudelile VS207T/S, VK207S)
- **ECO Mode:** aktiveerib ökonoomse režiimi energia säästmiseks. (võimalik, et mõned halli tasemed ei ole eristatavad, kui režiim ECO (Öko) on SEES. Selle heledus on madalam võrreldes režiimiga, kus funktsiooni Contrast Ratio (Kontrastsusuhe) väärtuseks on seatud 100.)
- **OSD Setup (OSD häälestus):** Reguleerib horisontaalset asendit (H-Position), vertikaalset asendit (V-Position), OSD ekraani ajalõppu, funktsiooni DDD/CI ja OSD ekraani läbipaistvust (Transparency).

- **Language (Keel):** Valib OSD keele. Valida saab English (Inglise), French (Prantsuse), German (Saksa), Spanish (Hispaania), Italian (Itaalia), Dutch (Hollandi), Russian (Vene), Traditional Chinese (Traditsioonilise Hiina), Simplified Chinese (Lihtsustatud Hiina) või Japanese (Jaapani) keele.
- **Information (Teave):** Kuvab monitori sisendpordi (Input Port), eraldusvõime (Resolution), horisontaalsageduse (H-freq.), vertikaalsageduse (V-freq.) andmed ja mudeli nime (Model Name).
- **All Reset (Lähtesta kõik):** Valige määrang “Yes” (Jah), et taastada tehase vaikesätted.

3.2 Spetsifikatsioonid

Mudel	VS207T/N	VS207S/D/ VS207DF	VK207S	VS207NE /DE
Ekraani suurus	19,5" W (49,53 cm)			
Max eraldusvõime	1600 x 900 1366 x 768 (VS207DF)			
Heledus (tüüpiline)	250cd/m ²			200cd/m ²
Sisemine kontrastsuhe (tüüpiline)	1000:1			600:1
Vaatenurk (CR=10)	≥ 170°(H) / ≥ 160°(V)			≥ 90°(H) / ≥ 65°(V)
Värve	16,7 miljonit			
Reaktsiooniaeg	5 ms			
DVI sisend	Jah	Ei	Ei	VS207NE: Jah VS207DE: Ei
D-Sub sisend	Jah			
USB üleslüli	Ei	Ei	Jah	Ei
Audio Line-in	VS207T: Jah VS207N: Ei	VS207S: Jah VS207D: Ei	Jah	Ei
Tarbitav võimsus (Toide SEES)	Lülitag < 16,4 W*			
Märkus	* Tuginedes Energy Star 6,0 standard			
Energiasäästurežiim	< 0,5W			
Režiim Power OFF (Toide väljas)	< 0,5W			
Kalle	-5° ~ +20°			
VESA seinapaigaldus	Jah (75 mm x 75 mm)			
Mõõtmed (L x K x S)	468,0 x 355,5 x 185,0 mm			
Kasti mõõtmed (L x K x S)	530 x 412 x 115 mm			
Netokaal (ca)	2,59 kg		2,64 kg	2,59 kg
Brutokaal (ca)	3,99 kg		4,04 kg	3,99 kg
Pingevahemik	AC 100~240V (sisseehitatud)			

3.3 Tõrkeotsing (KKK)

Probleem	Võimalik lahendus
Toite LED indikaator ei ole SEES	<ul style="list-style-type: none"> Vajutage nuppu  kontrollimaks, kas monitor on režiimis ON (SEES). Veenduge, et toitekaabel on monitoriga ja pistikupesaga korralikult ühendatud.
Toite LED indikaator helendab merevaigukollaselt ja ekraanil pole kujutist.	<ul style="list-style-type: none"> Kontrollige, kas monitor ja arvuti on režiimis ON (SEES). Veenduge, et signaalikaabel on monitoriga ja arvutiga korralikult ühendatud. Kontrollige signaalikaablit ja veenduge, et selle kontaktid ei ole muljutud. Ühendage arvuti teise kättesaadava monitoriga, et teha kindlaks, kas arvuti töötab korralikult.
Ekraanikujutis on liiga hele või liiga tume	<ul style="list-style-type: none"> Reguleerige kontrastsuse ja heleduse sätteid OSD menüüst.
Ekraanikujutis ei ole korralikult tsentreeritud	<ul style="list-style-type: none"> Vajutage nuppu  kaks sekundit, et kujutist automaatselt reguleerida. Reguleerige sätet H-Position (Horisontaalne asend) või V-Position (Vertikaalne asend) OSD menüüst.
Ekraanikujutis hüpleb või sellel tekib laineline muster	<ul style="list-style-type: none"> Veenduge, et signaalikaabel on korralikult monitoriga ja arvutiga ühendatud. Teisaldage elektriseadmed, mis võivad tekitada häireid.
Ekraanikujutisel on värvidefektid (valge ei paista valgena)	<ul style="list-style-type: none"> Kontrollige signaalikaablit ja veenduge, et selle kontaktid ei ole muljutud. Teostage lähtestamine OSD menüüst. Häälestage R/G/B värvisätteid või valige OSD menüüst värvitemperatuur.
Ekraanikujutis on hägune või udune	<ul style="list-style-type: none"> Vajutage nuppu  kaks sekundit, et kujutist automaatselt reguleerida (ainult VGA mudelitel). Reguleerige faasi ja taksageduse sätteid OSD menüüst.
Heli puudub või on nõrk (VS207T/S, VK207S)	<ul style="list-style-type: none"> Veenduge, et audiokaabel on korralikult monitoriga ja arvutiga ühendatud. Reguleerige nii monitori kui ka arvuti helitugevuse sätteid. Veenduge, et arvuti helikaardi draiver on õigesti installitud ja aktiveeritud.

3.4 Toetatud ajastuste loend

VESA/IBM režiimis toetatud ajastus (D-SUB, DVI-D sisendid)

VS207/VK207		
Lahutusvõime	Värskendussagedus	Horizontaalsagedus
640 x 350	70Hz	31.469KHz
640 x 480	60Hz	31.469KHz
640 x 480	67Hz	35KHz
640 x 480	72Hz	37.861KHz
640 x 480	75Hz	37.5KHz
720 x 400	70Hz	31.469KHz
800 x 600	56Hz	35.156KHz
800 x 600	60Hz	37.879KHz
800 x 600	72Hz	48.077KHz
800 x 600	75Hz	46.875KHz
832 x 624	75Hz	49.725KHz
1024 x 768	60Hz	48.363KHz
1024 x 768	70Hz	56.476KHz
1024 x 768	75Hz	60.023KHz
1152 x 864	75Hz	67.5KHz
1280 x 1024	60Hz	63.981KHz
1280 x 1024	75Hz	79.976KHz
1600 x 900	60Hz	60KHz

* Võimalik, et ei toetata režiime, mida ülaltoodud tabelites ei ole nimetatud. Optimaalse eraldusvõime tagamiseks on soovitatav valida režiim, mis on nimetatud ülaltoodud tabelites.